



**SOSIAALI- JA
TERVEYSJÄRJESTÖJEN
AVUSTUSKESKUS**

**AVUSTUSTOIMINNAN LINJAUSTEN
TOIMEENPANOSUUNNITELMA
2017–2018**

Aluksi

Sosiaali- ja terveysjärjestöjen avustuskeskus (STEA) on sosiaali- ja terveysministeriön yhteydessä toimiva itsenäinen valtionapuviranomainen, joka vastaa Veikkaus oy:n pelituotoista sosiaali- ja terveysjärjestöille myönnettävien avustusten valmistelusta, maksamisesta, käytön valvonnasta sekä vaikutusten arvioinnista.

STEA:n avustustoiminnan yleiset lähtökohdat määritellään avustustoiminnan linjauksissa vuosille 2017-2019. Tämä toimeenpanosuunnitelma täydentää ja konkretisoi avustustoiminnan linjauksia vuoden 2018 avustusten suuntaamisen osalta. Vuoden 2017 osalta toimeenpanosuunnitelma linjaa ylimääräisen lisäjaon puitteissa haettavien avustusten sisältöä.

STEA:n toiminnan pitkän tähtäimen tavoitteena on, että Suomessa on tulevaisuudessakin monipuolinen ja aktiivinen järjestötoimijoiden kenttä, jossa aikaansa seuraavilla ja yhteistyökykyisillä järjestöillä on hyvät mahdollisuudet edistää kansalaisten terveyttä ja sosiaalista hyvinvointia. STEA:n tavoite on luoda kestävät edellytykset vireälle kansalaistoiminnalle jatkuvasti muuttuvassa yhteiskunnassa ja toimintaympäristössä.

Avustukset yleishyödylliseen, terveyttä ja sosiaalista hyvinvointia edistävään toimintaan

STEA:n avustukset kohdennetaan oikeuskelpoisille, yleishyödyllisille sosiaali- ja terveysalan yhteisöille ja säätiöille terveyttä ja sosiaalista hyvinvointia edistävään toimintaan.

Avustuksia ei myönnetä lakisääteisten julkisten palveluiden eikä markkinaehtoisen palvelutoiminnan rahoittamiseen.

Avustamista linjaavat valtionavustuslaki (688/2001) sekä kyseisen lain soveltamisalaan kuuluva valtioneuvoston asetus "valtionavustuksista yleishyödyllisille yhteisöille ja säätiöille terveyden ja sosiaalisen hyvinvoinnin edistämiseen" (avustusasetus AvA, 1552/2016).

Asetuksessa on annettu tarkempia säännöksiä avustuksen myöntämisestä, maksamisesta ja käytöstä. Lisäksi avustuspäätöksen käyttötarkoitusteksti ja sitä ohjaavat mahdolliset ehdot ja rajaukset sekä päätökseen liitetyt avustuslajikohtaiset yleisehdot ohjaavat avustusten oikeaa käyttöä.

Valmistellessaan avustusehdotusta sosiaali- ja terveysministeriölle STEA harkitsee avustuksen myöntämistä edellä mainittujen kriteerien pohjalta tapauskohtaisesti kunkin avustuskohteen osalta erikseen.



STEA-avustuksia myönnetään terveyttä ja sosiaalista hyvinvointia edistävään järjestötoimintaan vuonna 2018 yhteensä noin 320 miljoonaa euroa (vuonna 2017 vastaava summa on 317,6 miljoonaa euroa.)

Ohjeellisen avustussuunnitelman saaneiden avustuskohteiden varaukset vuodelle 2018 ovat yhteensä noin 260 miljoonaa euroa. Sitomatonta rahaa on siten käytettävissä noin 60 miljoonaa euroa. Tähän sisältyvät uudet hankkeet ja toiminnot, mahdolliset avustustason korotukset ja jatkoavustukset, joilla ei tällä hetkellä ole ohjeellista avustussuunnitelmaa, mutta joiden avustamiselle STEA arvioi edelleen olevan perusteet.

Sosiaali- ja terveysministeriö tekee avustuspäätöksen vuosittain jaettavista avustuksista aina vuodeksi kerrallaan, ja myös ohjeelliseen avustussuunnitelmaan merkittyjä avustuksia tulee hakea joka vuodelle erikseen.

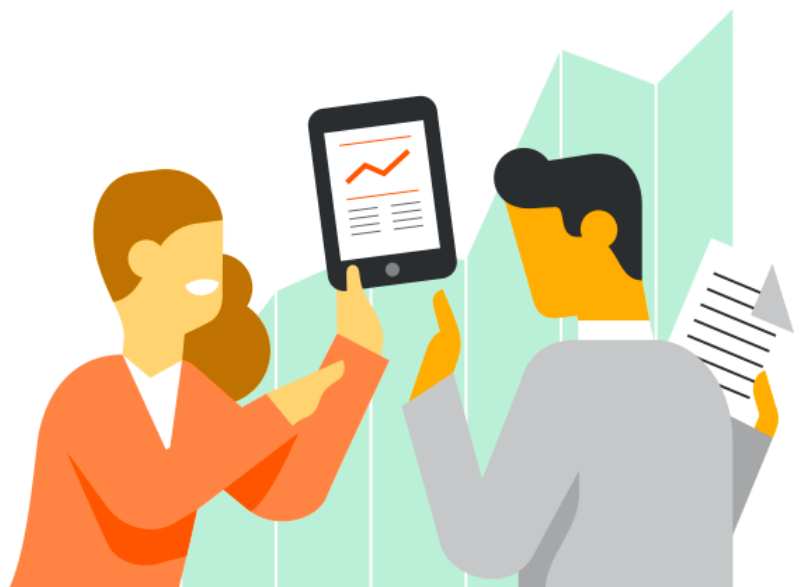
Edellä mainittujen vuosittain tammi-helmikuussa myönnettävien avustusten lisäksi sosiaali- ja terveysministeriö ja STEA käynnistävät helmi-maaliskuussa erillisen Suomi 100 - avustushjelmahaun, jonka yhteydessä STEA-avustuksia voidaan hakea kolmeen eri teemaan liittyviin hankkeisiin ohjelmakaudelle 2017–2020. Ohjelma-hankkeiden yhteenlaskettu avustussumma on vuonna 2017 noin 11 miljoonaa euroa, koko hankekaudella ohjelmarahoitukseen varataan 35-40 miljoonaa euroa.

Valvonta- ja arviointitieto tukee avustusten kohdentamista

STEA valvoo avustusten käyttöä. Vuosiselvitykset avustusten käytöstä vuonna 2016 tulee toimittaa STEAlle verkkoasioinnissa 31.5.2017 mennessä. Vuonna 2017 toteutettavat STEAn tarkastuskäynnit tullaan kohdentamaan suunnitelmallisesti erillisten valintakriteerien perusteella. STEA tiedottaa tarkastuksen kohteeksi valittuja järjestöjä tarkastuskäynnistä erikseen.

STEA kerää seurantatietoa avustetun toiminnan vaikutuksista tuloksellisuus- ja vaikutus selvitysten (TVS:ien), väliraporttien ja loppuraporttien avulla.

Kohdennettua toiminta-avustusta vuonna 2016 RAY:ltä saaneen



järjestön tulee toimittaa STEAlle tuloksellisuus- ja vaikutus selvitys (TVS) vuoden 2017 maaliskuun loppuun mennessä, mikäli avustuskohde on myönnetty avustusta yli 30 000 euroa. Raportoitaville järjestöille toimitetaan raportointitehtävä suoraan STEAn verkkoasiointiin.

Järjestöt raportoivat hankkeiden (C-avustus) toiminnasta väliraporttein, jotka tulee toimittaa STEAlle aina hankkeen kolmantena toimintavuotena. Väliraportit koskevat aina hankkeen kahta ensimmäistä/edellistä toimintavuotta. Hankkeista tulee toimittaa STEAlle myös loppuraportti hankkeen viimeisestä/viimeisistä toimintavuosista. Loppuraportti toimitetaan järjestölle verkkoasiointiin tehtäväksi automaattisesti, kun hankkeen väliraportti on STEAlla hyväksytty. Enintään kahden vuoden mittaisista hankkeista järjestölle toimitetaan verkkoasiointiin tehtäväksi vain loppuraportti.

Tuloksellisuus- ja vaikutus selvitykset ja väliraportit on toimitettava STEAlle 31.3.2017 mennessä. Tuloksellisuus- ja vaikutus selvitykset koskevat aina kahta edellistä vuotta, eli tässä tapauksessa vuosia 2016 ja 2015.

Yleisavustuksia koskeva tuloksellisuus- ja vaikutus seuranta tullaan aloittamaan vuonna 2018 siten, että se koskee vuotta 2017.

Neuvontaa, koulutusta ja viestintää

STEA viestii aktiivisesti toimintaan liittyvistä aiheista omissa kanavissaan. STEA tuottaa avustusten hakuun, käyttöön ja raportointiin opastavia ohjeita, oppaita ja verkkokoulutuksia, jotka ovat www.stea.fi-sivuilla vapaasti järjestöjen käytettävissä. Tietoa STEAn avustuksista kerrotaan verkkosivujen lisäksi myös STEAn uutiskirjeessä sekä Facebook-sivulla ja Twitterissä. STEA välittää omissa kanavissaan myös järjestöjen sisältöjä avustetun toiminnan tuloksista ja vaikutuksista.

Verkossa julkaistavien materiaalien lisäksi STEAn henkilökunta neuvoo, ohjaa ja opastaa järjestöjä myös henkilökohtaisesti. STEAn henkilöstön yhteystiedot löytyvät www.stea.fi-verkkosivujen yhteystiedot-osiosta.

STEA järjestää erilaisia koulutustilaisuuksia eri puolella Suomea. Avustusten hakuun saa opastusta STEAn Haku päällä –tilaisuuksista seitsemällä paikkakunnalla helmikuussa. Ensimmäistä kertaa avustusta saaville järjestöille on oma koulutustilaisuutensa toukokuussa.



STEA tukee tavoitteellista ja vaikuttavaa toimintaa

Avustustoiminnan linjauksissa nostetaan esille viisi keskeistä tekijää, jotka STEAn näkemyksen mukaan vahvistavat kansalaisjärjestötoimintaa ja luovat sille edellytyksiä muuttuvassa toimintaympäristössä.

Keskiössä ihmisten auttaminen

Muuttuvassa toimintaympäristössä on tärkeää aika ajoin miettiä, kenelle järjestö luo toiminta- ja osallistumismahdollisuuksia, kenen oikeuksia valvotaan ja minkä asioiden puolesta toimitaan. Ihmisten tarpeiden, tilanteiden ja lähtökohtien huomioon ottaminen ovat olennaisia lähtökohtia. On myös huomattava kokemusasiantuntijuuden hyödyntäminen: joskus kohderyhmä itse on paras resurssi oman ja lähiyhteisönsä hyvinvoinnin tuottamisessa, kunhan toiminnalle luodaan mahdollisuudet.

On tärkeää ottaa huomioon, että toiminta on helposti saavutettavissa ja että se tavoittaa myös uusia ihmisiä.

Uudistuminen on välttämätöntä

STEA tukee ja kannustaa sosiaali- ja terveysalan järjestöjä kehittämään aktiivisesti toimintojaan vastaamaan yhteiskunnan jatkuviin muutoksiin ja yksilöiden muuttuviin tarpeisiin. Toiminnan kehittäminen ja uusien innovatiivisten ideoiden testaaminen on tärkeää myös käynnissä olevien hankkeiden ja toimintojen osalta. Kokeilukulttuurin avulla voidaan löytää aiempaa toimivampia ratkaisuja.

Valtionavustuslaki ja avustusasetus määrittävät avustuksen myöntämisen yleiset edellytykset.

Lisäksi avustuksen hakijoiden tulee kiinnittää huomiota:

- toimintaympäristön seuraamiseen sekä aktiiviseen muutostarpeiden ja -mahdollisuuksien tunnistamiseen,
- ihmisten tilanteiden ja tarpeiden tunnistamiseen sekä kohderyhmän segmentointiin,
- kohderyhmän osallistamiseen toiminnan suunnittelussa ja toteuttamisessa,
- toiminnan tavoitteellisuuteen ja konkreettisten tavoitteiden asettamiseen hakemuksen kohteena olevalle toiminnalle,
- arvioimaan ja kehittävään työtoteeseen,
- yhteistyöhakuisuuteen niin muiden kolmannen sektorin toimijoiden kuin julkisen sektorin ja yksityisen sektorin toimijoiden kanssa.



Taloudellisuus ja muiden rahoituslähteiden hyödyntäminen

Varojen taloudellinen käyttö ja toiminnan läpinäkyvyys ovat perusedellytyksiä avustusten myöntämiselle. STEA kannustaa avustuksen hakijoita hyödyntämään myös muita kuin julkisia

rahoituslähteitä sekä kehittämään omaa varainhankintaansa, jotta mahdollisuudet oman toiminnan kehittämiseen vahvistuisivat.

Jos samassa toiminnassa tai projektissa aiotaan hyödyntää useita rahoituslähteitä, eri rahoittajien tukiehtoihin kannattaa tutustua tarkoin.

Järjestö-kunta -yhteistyöllä pysyviä tuloksia

STEA korostaa järjestöjen ja kuntien välisen yhteistyön merkitystä. Hyvinvointi ei synny pelkillä palveluilla, vaan se on myös ihmisten osallisuutta, kokemusta kuulumisesta johonkin ja tunnetta oman elämän hallinnasta. Yhteistyön avulla voidaan varmistaa paras mahdollinen tuki kussakin asiakaspolun vaiheessa. Yhteistyö myös edesauttaa järjestötyön juurtumista julkisen toiminnan rakenteisiin.

Järjestötoiminta tulee aina asemoida toimintaympäristöönsä: mitä toimintaa jo on tarjolla, ja mitä lisäarvoa järjestötyö luo? Päällekkäistä toimintaa ei kannata tehdä, mutta yhteistyöllä voidaan saada aikaan jotain isompaa.

Kokemusasiantuntijuuden kautta saadaan myös tuotua lisäarvoa julkisten palveluiden kehittämiseen.

Järjestöjen on syytä varautua myös sosiaali- ja terveydenhuollon palvelurakennemuutoksen luomaan uuteen tilanteeseen. On olennaista luoda verkostoja ja kumppanuuksia sekä kunta- että maakuntatasolle. Näin järjestöt voivat olla mukana sekä terveyttä edistävässä toiminnassa että omalta osaltaan tukemassa sosiaali- ja terveystalouden asiakaspolkua.

Järjestöjen tulee huolehtia myös riittävästä yhteistyöstä muiden järjestöjen kanssa. Tämä voi tarkoittaa erilaisia verkostoja, hankeyhteistyötä ja asiakkaan poluttamista mutta myös yhteistyötä strategisella tasolla: miten kunnassa tai maakunnassa edistetään kansalaistoimintaa ja järjestöjen mahdollisuuksia tukea kuntalaisia?

Toimintaympäristötieto tukee avustusten kohdentamista

STEA rohkaisee järjestöjä seuraamaan toimintaympäristön muutoksia aktiivisesti ja reagoimaan niihin. Olennaista on paikantaa oman järjestön rooli toimintakentässä: päällekkäisiä toimintoja kannattaa välttää, mutta toimintojen nivominen toisiinsa voi hyödyttää kaikkia - sekä järjestöjä että toimintaan osallistuvia ihmisiä.

On hyvä myös hyödyntää jo olemassa olevia toimintamalleja ja -käytäntöjä ja jatkokehittää niitä kohderyhmien tarpeiden mukaisesti.

Myös olemassa olevien avustusten puitteissa voidaan tehdä uudenlaisia kokeiluja ja sisältöjä voidaan suunnata uudelleen. Vuosittain hakemuksen sisäänjättövaiheessa on hyvä tehdä tarvittavat tarkennukset toimintasuunnitelmaan. Jos muutoksia tehdään kesken vuoden, toimintatavan hyväksyttävyyden kannattaa varmistaa rahoittajalta ja tarvittaessa hakea käyttötarkoituksen muutosta.

Avustusten suuntaaminen ja painotukset vuonna 2018

STEA:n avustukset kohdennetaan kuudelle toisiaan täydentävälle tavoitealueelle. Tavoitealueisiin tiivistyy keskeiset päämäärät terveyttä ja sosiaalista hyvinvointia edistävässä järjestötoiminnassa.

Järjestöjen toimintaedellytysten ja perusrahoituksen turvaaminen

Tavoitealueen avustuksilla luodaan kestävä edellytys aktiiviselle kansalaisjärjestötoiminnalle.

Toimintaedellytyksiä voidaan vahvistaa yleisavustuksella tai kohdennetulla toiminta-avustuksella. Yleisavustusta voidaan myöntää toimintansa jo vakiinnuttaneille järjestöille hallinnosta aiheutuviin kuluihin.

Kohdennettua toiminta-avustusta taas voidaan myöntää tiettyyn osaan toiminnasta; esimerkiksi järjestön neuvonta- ja koulutustoimintaan, tutkimus- ja kehittämistoimintaan, kansainväliseen toimintaan, yhteistoimintarakenteisiin tai paikallisyhdistysten vapaaehtoistoiminnan vahvistamiseen.

Hankeavustus on suositeltavin avustuslaji niille järjestöille, jotka eivät aiemmin ole olleet avustamisen piirissä.

STEA-avustusten turvin toteutetussa koulutus- tai tutkimustoiminnassa on olennaista, että sen avulla edistetään terveyttä ja sosiaalista hyvinvointia. Sen tulee hyödyttää järjestötoiminnan päämääriä, tukea toiminnan kehittämistä sekä edistää järjestötoimintaan osallistuvien ihmisten hyvinvointia.

Uusia avustuksia myönnettäessä STEA painottaa toimintoja, joissa

- kehitetään toimintaa ja kokeillaan uutta. Myös perustoiminnan osana voi tehdä kehittämistyötä.
- kehitetään ja luodaan uudenlaista järjestötoimintaa käyttäen hyväksi digitalisaation tuomia mahdollisuuksia.

Keskusjärjestöjä ja liittoja kannustetaan hakemaan korkeintaan pienimuotoisia avustuksia (ns. jäsenjärjestöavustuksia) vapaaehtoisuuden varassa toimivien pienten yhdistysten toiminnan tukemiseen.



JÄRJESTÖJEN
TOIMINTAEDELLYTYKSET JA
PERUSRAHOITUS

Terveyden ja toimintakyvyn edistäminen

STEA suuntaa avustuksia toimintoihin ja projekteihin, jotka edistävät terveyttä, toimintakykyä ja ihmisten itsenäistä suoriutumista. Terveyttä voidaan edistää esimerkiksi parantamalla ihmisten elintapoja ja olosuhteita sekä ehkäisemällä sairauksia. Toimintakykyä voidaan edistää tukemalla ihmisten arjen suoriutumista ja jaksamista.

Toiminnan suuntaamisessa on tärkeää ottaa huomioon myös ihmiset, joiden on vaikea saada tukea toimintakyvyn vajeisiin tai jotka eivät osaa itse ohjautua avun piiriin. Riittävän varhaisen tuen avulla voidaan välttää myös ongelmien kasautumista.

Uusia avustuksia myönnettäessä STEA painottaa toimintoja, joissa:

- hyödynnetään erilaista teknologiaa toimintakyvyn edistämiseksi. Järjestöt voivat myös olla edesauttamassa hyvinvointia ja terveyshyötyjä tuottavien sähköisten sovellusten kehittämistä, käyttöönottoa ja arviointia.
- kehitetään uusia varhaisen tuen tapoja, joilla estetään lääkkeiden ja alkoholin liiallista käyttöä
- tuetaan perheitä monimuotoisissa tilanteissa, esimerkiksi erotilanteissa



TERVEYS JA
TOIMINTAKYKY

Erityisryhmien asumisen tukeminen

STEA:n tavoitteena on edistää erityisryhmien asumismahdollisuuksia ja -valmiuksia sekä vähentää asunnottomuutta. Kaikki asumiseen liittyvät avustukset kohdennetaan jatkossa erityisryhmien asumisen edistämiseen.

Erityisryhmillä tarkoitetaan:

- asunnottomia ja pitkäaikaisasunnottomia
- henkilöitä, joilla on puutteelliset asumisvalmiudet kuten
 - kehitysvammaisia
 - vaikeasti vammaisia henkilöitä
 - mielenterveyskuntoutujia
 - päihdekuntoutujia
 - erityistä tukea tarvitsevia nuoria (esim. luottotiedot menettäneitä, teinivanhempia, päihdeongelmaisia, sekä nuoria, jotka kärsivät käyttöhäiriöistä tai joiden jälkihoito-oikeus on päättynyt)
- henkilöitä, jotka sairauden, vamman tai vian takia tarvitsevat esteettömän asunnon



ERITYISRYHMIEN
ASUMINEN

- vapautuvia vankeja ja heidän perheitään
- ylivelkaantuneita.

STEA on sitoutunut valtakunnallisen asunnottomuusohjelman toteuttamiseen järjestöjen rahoittamisen osalta, ja STEA myöntää avustuksia vain edellä mainittujen ryhmien asumisen edistämiseen.

STEA kannustaa järjestöjä hyödyntämään myös vapaaehtoistyötä, vertaisuutta ja kokemusasiantuntijuutta erityisryhmien asumisessa. Asuinympäristössä järjestettävien tapahtumien tai erilaisten kohtaamisten avulla voidaan luoda edellytyksiä itsenäiselle asumiselle.

Uusia avustuksia myönnettäessä STEA painottaa toimintoja, joissa

- kehitetään erilaisia etsivän toiminnan muotoja, joiden avulla järjestöt kykenevät ohjaamaan asumisen tukea tarvitsevat ihmiset sekä järjestötoiminnan että julkisten palveluiden piiriin.

Linjauskauden aikana STEA siirtää avustusten painopistettä investointiavustuksista toiminnallisiin avustuksiin.

Yhteisöllisyyden ja osallistumismahdollisuuksien edistäminen

STEA myöntää avustuksia toimintoihin ja kehittämishankkeisiin, joilla luodaan mahdollisuuksia ihmisten kohtaamiseen, vahvempaan osallisuuteen ja sosiaalisten taitojen vahvistumiseen.

Uusia avustuksia myönnettäessä STEA painottaa toimintoja, joissa

- kiinnitetään huomiota toiminnan saavutettavuuteen. Toimintaa voidaan myös integroida sellaisiin ympäristöihin ja tiloihin, joissa ihmiset muutoinkin asioivat tai viettävät aikaa. Toiminnot voivat myös olla liikkuvia, tai ne voidaan integroida esimerkiksi julkisten palveluiden kanssa samoihin tiloihin.
- järjestetään toimintaa muulloinkin kuin virka-aikaan: esimerkiksi illalla, yöllä tai viikonloppuisin.
- lisätään eri kohderyhmien välistä yhteisöllisyyttä.



**YHTEISÖLLISYYS JA
OSALLISTUMIS-
MAHDOLLISUUDET**

Työelämäosallisuuden vahvistaminen

STEA tukee avustuksilla toimintoja ja hankkeita, joiden tavoitteena on vahvistaa ihmisten työelämävalmiuksia. Avustukset kohdentuvat ryhmille, joiden on vaikea työllistyä avoimille työmarkkinoille. Avustettava toiminta sisältää usein myös tukea elämänhallintaan.



TYÖELÄMÄOSALLISUUS

Työllistäminen ja siihen liittyvät tukitoimenpiteet kuuluvat työ- ja elinkeinoministeriön hallinnonalan vastuulle. STEAn avustuksista ei ole mahdollista maksaa työtoiminta-, työosuus- tai ahkeruusrahaa järjestötoimintaan osallistuville. STEAn rahoittamaa toimintaa ei myöskään voida toteuttaa osana työllisyyspoliittisia toimenpiteitä. Sen sijaan STEAn rahoittamia hankkeita voidaan toteuttaa työllisyyspoliittisten hankkeiden rinnalla ja asiakkaita voidaan ohjata niiden välillä.

Uusia avustuksia myönnettäessä STEA painottaa toimintoja, joissa:

- tuetaan maahanmuuttajia heidän pyrkimyksissään kouluttautua ja työllistyä uudessa elinympäristössä. Toiminnoissa ja hankkeissa tulee huomioida julkinen palvelujärjestelmä ja olemassa oleva lainsäädäntö ja pyrkiä tukemaan kohderyhmää erilaisten toimenpiteketjujen nivelkohdissa. Näin voidaan edistää ja säilyttää kohderyhmän aktiivisuutta ja ehkäistä jo saavutettujen tietojen ja taitojen (esim. kielitaidon tai työhakuvalmiuksien) unohtumista. Järjestöt voivat itse saada arvokasta osaamista toimiessaan maahanmuuttajataustaisten kanssa.
- pyritään vaikuttamaan ikääntyvien työntekijöiden kokemaan ikäsyrintään työmarkkinoilla.

Kriisiauttaminen ja arjen turvallisuuden edistäminen

STEA tukee avustuksilla toimintoja ja kehittämishankkeita, joiden tavoitteena on auttaa ja tukea ihmisiä elämän erilaisissa kriisitilanteissa sekä ehkäistä arjen turvallisuutta uhkaavien ongelmien ja tapaturmien syntyä.



KRIISIAUTTAMINEN JA ARJEN TURVALLISUUS

Tavoitealueeseen sisältyy myös vapaaehtoiseksi pelastuspalveluksi luettava järjestötoiminta sekä siihen liittyvä vapaaehtoisten koulutus.

Uusia avustuksia myönnettäessä STEA painottaa toimintoja, joissa

- autetaan kiusaamisen kohteiksi joutuneita henkilöitä ja tarjotaan välineitä kiusaamisesta selviämiseen. Kiusaamista voi esiintyä eri ympäristöissä kuten kouluissa, työpaikoilla tai verkossa.

- tuetaan väkivallan kohteeksi joutuneita henkilöitä ja heidän perheenjäseniään kokonaisvaltaisesti. Tärkeää on luoda selkeämpiä polkuja väkivallan uhrien auttamiseksi, jossa järjestölähtöistä auttamistyötä nivotaan kiinteämmin yhteistyöhön julkisen sektorin palveluiden kanssa.
- kehitetään järjestölähtöistä työtä seksuaalisen väkivallan uhrien auttamiseksi ja väkivallan ja ahdistelun ennaltaehkäisemiseksi.
- kehitetään uudenlaisia, järjestölähtöisen auttamisen muotoja kriisitilanteessa oleville turvapaikanhakijoille ja kotouttamisvaiheessa oleville sekä heidän lähiyhteisöilleen. Avustuksia haettaessa on kiinnitettävä huomio asiakaspolun toimivuuteen ja rahoittajatyönjakoon.

Teemarahoitus huono-osaisuuden vähentämiseksi

Avustustoiminnan linjauksissa on lanseerattu viisi erillistä teemaa, jotka ovat edellä esitettyihin tavoitealueisiin nähden osittain läpileikkaavia ja yhdistävät useampien tavoitealueiden toimintoja.

Vuonna 2018 STEA kohdentaa teemarahoitusta hankkeisiin, joilla vähennetään huono-osaisuutta. Painotuksen tarkoituksena on kiinnittää huomiota huono-osaisuuteen yhteiskunnallisena ongelmana ja rohkaista luomaan järjestölähtöisiä keinoja tilanteen helpottamiseksi.

Teemarahoitukseen valittaville projekteille ei aseteta erillisiä painotuksia kohderyhmien tai maantieteellisen alueen osalta. Hankkeissa voidaan luoda uusia toimintatapoja tai hyödyntää jo olemassa olevia käytäntöjä.

Huono-osaisuuteen liittyvä teemarahoitus saa lisävahvistusta RAY:n vuonna 2016 toteuttamasta ideahausta, jossa etsittiin innovatiivisia ideoita huono-osaisuuden vähentämiseksi. Parhaiden ideoiden lähettäjät kootaan keväällä 2017 yhteisiin tapaamisiin, joiden tarkoitus on tukea idean työstämistä hankesuunnitelmaksi.

Mitä teemarahoitus edellyttää järjestöltä?

Järjestöt voivat hakea avustusta huono-osaisuuden vähentämiseen tähtääville uusille projekteille osana toukokuun 2017 lopussa päättyvää uusien avustusten hakua. Hakemuksia käsitellään ja arvioidaan osana normaalia avustusvalmistelua yleisten arviointikriteerien pohjalta. Lisäksi teemarahoitukseen hakevissa hankkeissa kiinnitetään erityistä huomiota siihen, että toiminnalla tavoitettaisiin niitä, joita järjestötoiminta ei aiemmin ole tavoittanut lainkaan tai ainakaan erityisen hyvin.

Järjestön tulee hakemuksessa ilmoittaa hakevansa teemarahoitukseen. STEA valitsee teemarahoitukseen piiriin yhteensä 15-20, lähtökohtaisesti kolmivuotista projektia.

Teemarahoituksen tarkoitus on oppia toisilta ja saada aikaan parempia tuloksia. Avustuksen myöntämisen yleisten edellytysten lisäksi teemarahoitukseen valittavalta järjestöltä edellytetään

aktiivista osallistumista verkostotyöhön, intoa yhteiseen kehittämiseen ja oman osaamisen jakamista.

STEA kutsuu teemarahoitukseen valittujen hankkeiden toimijat pari kertaa vuodessa koolle ja lisäksi nostaa hankkeiden toimintaa ja tuloksia esille omissa viestintäkanavissaan.

Suomi 100 -avustusohjelmat vuonna 2017

Sosiaali- ja terveysministeriö ja STEA toteuttavat Suomen itsenäisyyden juhlavuoden kunniaksi ylimääräisen Suomi 100 -avustusohjelmahaun helmi-maaliskuussa 2017. Ylimääräisen haun aikana järjestöt voivat hakea STEAlta hankeavustusta kolmeen uuteen avustusohjelmaan.

Avustusohjelmat toimivat vuosina 2017–2020. Kuhunkin ohjelmaan valitaan hakemusten perusteella noin 20 uutta hanketta sekä yksi koordinaatiohanke. Hankkeiden valinnassa noudatetaan STEAn yleisiä hakemusten arviointikriteerejä, ja lisäksi arvioidaan hankkeen sopivuutta ohjelman tavoitteisiin.

Avustusohjelmat ovat:

1. Kaikille eväät elämään -avustusohjelma eriarvoisuuden vähentämiseksi

Avustusohjelman kohderyhmänä ovat syrjäytymisvaarassa tai haasteellisissa elämäntilanteissa elävät perheet. Toiminnan keskiössä on koko perheyhteisö, ja tavoitteena on arjen tukeminen kohderyhmän tarpeista käsin. Ohjelmalla edistetään lasten, nuorten ja lapsiperheiden yhtäläisiä mahdollisuuksia ja vähennetään eriarvoisuutta. Lisäksi ohjelmalla torjutaan aktiivisesti ylisukupolvisen syrjäytymisen uhkaa.

2. Toimintakyky kuntoon - avustusohjelma työikäisten toimintakyvyn parantamiseksi

Avustusohjelman kohderyhmänä ovat työikäiset, joiden toimintakyky on heikentynyt tai on vaarassa heikentyä sairauden, vamman tai vaikeiden elämäntilanteiden seurauksena tai epäterveellisten elintapojen takia. Tavoitteena on vahvistaa fyysistä, psyykkistä ja sosiaalista toimintakykyä ja parantaa ihmisten kykyä toimia arjessa, työssä ja vapaa-ajalla.

3. Järjestö 2.0: mukana muutoksessa - avustusohjelma yhdenvertaisuuteen digitalisoituvassa toimintaympäristössä

Ohjelmalla on kaksi päätavoitetta:

1. vahvistaa järjestöjen roolin ja toimijaverkostojen muodostumista sote- ja maakuntauudistuksessa sekä maakuntien ja kuntien hyvinvoinnin ja terveyden edistämistyön tukena. Tavoitteena on käynnistää maakunnallisia hankkeita, jotka voivat toimia tukena sote- ja maakuntauudistuksen muutosvaiheessa. Niiden tehtävänä on koordinoita maakunnassa

toimivien järjestöjen muutostyötä, edistää järjestöjen keskinäistä yhteistyötä, muutosvalmiutta ja verkottumista kuntien ja maakuntien kanssa.

tai

2. tukea kansalaisten yhdenvertaisia mahdollisuuksia osallistua ja toimia osana nykypäivän tietoyhteiskuntaa. Ohjelmassa on tarkoitus kokeilla, kehittää ja hyödyntää keinoja, joiden avulla voidaan lisätä ikäihmisten ja heikoimmassa asemassa olevien valmiuksia sähköiseen asiointiin ja osallisuuteen.

Koordinaatiohanke kullekin avustusohjelmalle

Kullekin avustusohjelmalle haetaan noin 20 käynnistämisen-, kehittämisen- tai levittämishankkeen lisäksi yhtä koordinaatiohanketta, jonka tehtävänä on luoda edellytyksiä ohjelman sisäiselle verkottumiselle ja vuorovaikutukselle, tukea yksittäisiä hankkeita neuvonnan, ohjauksen ja koulutuksen keinoin sekä viestiä ohjelman toiminnasta, tuloksista ja vaikutuksista eri sidosryhmille.

Avustusohjelmahaku on avoinna STEAn verkkoasioinnissa (asiointi.stea.fi) 20.2.- 31.3.2017. STEA tekee ohjelmaan valittavista hankkeista avustusehdotuksen sosiaali- ja terveysministeriölle. Ohjelmaan valittujen hankkeiden toiminta käynnistyy heti sosiaali- ja terveysministeriön avustuspäätöksen jälkeen kesällä 2017.



**Tekoja
hyvinvoinnin
tueksi**