



SOSIAALI- JA
TERVEYSJÄRJESTÖJEN
AVUSTUSKESKUS

**AVUSTUSTOIMINNAN LINJAUKSET
VUOSILLE 2017–2019**

Sisällys

STEA – Tekoja hyvinvoinnin tueksi	3
Avustusten suuntaaminen ja painotukset	4
Säädökset luovat perustan avustusten myöntämiselle	4
STEA tukee tavoitteellista ja vaikuttavaa toimintaa	5
Tavoitealueet vuosina 2017 - 2019	6
Teemarahoitus	11
Avustusohjelmat	11
Avustuslajit rahoitusmuotoina	12
Linjaukset käytäntöön	13
Viestintää, neuvontaa ja koulutusta	13
Avustusten käytön valvonta ja vaikutusten arviointi	13

STEA – TEKOJA HYVINVOINNIN TUEKSI

Sosiaali- ja terveystieteiden avustuskeskus (STEA) aloitti toimintansa 1.1.2017.

STEA on sosiaali- ja terveysministeriön yhteydessä toimiva itsenäinen valtionapuviranomainen, joka vastaa Veikkaus Oy:n pelituotoista sosiaali- ja terveystieteiden myönnettävien avustusten valmistelusta, maksamisesta, käytön valvonnasta sekä vaikutusten arvioinnista. Avustusten myöntämisestä päättää sosiaali- ja terveysministeriö.

STEA:n vastuulla ovat käytännössä samat tehtävät kuin entisellä Raha-automaattiyhdistyksen avustusosastolla. Myöskään avustustoiminnan linjauksiin ei ole tehty oleellisia muutoksia.

Sosiaali- ja terveysministeriön jakamiin avustuksiin sovelletaan vuoden 2017 alusta lähtien valtionavustuslakia, eikä avustusmenettely muutu aikaisemmasta olennaisesti. Lisäksi erillisiin valtioneuvoston asetuksiin on koottu säännökset avustustoimintaan liittyvistä menettelyistä sekä avustusasioiden neuvottelukunnasta ja arviointi- ja avustusjaostosta.

Vuoden 2017 alusta toimintansa aloittaneen Veikkaus Oy:n tuotoista käytetään 43 prosenttia terveyden ja sosiaalisen hyvinvoinnin edistämiseen. STEA tukee joka päivä yli miljoonalla eurolla suomalaista hyvinvointia. Avustuksia myönnetään vuosittain yli 300 miljoonaa euroa noin 800 järjestölle.

Valtionavustuslaki määrittelee perustehtävät

Valtionavustuslaissa ja sitä tarkentavassa valtioneuvoston asetuksessa määritellään STEA:n perustehtävät: avustusvalmistelu, avustusten maksatus sekä myönnettyjen avustusten valvonta ja vaikutusten arviointi. Valtionavustuslaissa on myös avustuksen hakijoita ja saajia koskien tärkeimmät ehdot, joiden puitteissa avustuksia myönnetään ja käytetään.

Tavoitteena aktiivinen ja monipuolinen järjestötoimijoiden kenttä

Avustustoiminnan pitkän tähtäimen tavoitteena on, että Suomessa on tulevaisuudessakin monipuolinen ja aktiivinen järjestötoimijoiden kenttä, jossa aikaansa seuraavilla ja yhteistyökykyisillä järjestöillä on hyvät mahdollisuudet edistää kansalaisten terveyttä ja sosiaalista hyvinvointia.

Avustuksilla luodaan kestävä edellytykset vireälle kansalaistoiminnalle jatkuvasti muuttuvassa yhteiskunnassa ja toimintaympäristössä. STEA on merkittävin yksittäinen sosiaali- ja terveysalan järjestötoiminnan rahoittaja Suomessa.

Vastaamme ajankohtaisiin haasteisiin

Avustustoimintaa kehitetään siten, että se pystyy varmistamaan järjestöjen rahoituksen pitkäjänteisyyden. Avustusjärjestelmän joustavuutta lisätään ja sen valmiuksia tukea innovatiivisuutta vahvistetaan, jotta avustuksia voidaan aiempaa joustavammin suunnata ajankohtaisiin haasteisiin ja kansalaisten muuttuviin tarpeisiin. Myönnettävien avustusten lisäksi STEA tukee järjestötoiminnan kehittämistä myös koulutuksen, neuvonnan ja ohjauksen sekä viestinnän keinoin.



AVUSTUSTEN SUUNTAAMINEN JA PAINOTUKSET

Säädökset luovat perustan avustusten myöntämiselle

Avustusta voidaan myöntää oikeuskelpoisille yleishyödyllisille yhteisöille ja säätiöille, jotka on rekisteröity joko yhdistys- tai säätiörekisterissä. Avustuksia ei ole tarkoitettu lakisääteisten julkisten palveluiden eikä liike- tai elinkeinotoiminnan rahoittamiseen. Avustuksia ei myönnetä järjestöillekään laajamittaiseen rahavälitteiseen, elinkeinotoimintaa lähellä olevaan toimintaan tai lakisääteisten julkisten palveluiden rahoittamiseen.

Valtionavustuksista annettuun lakiin on koottu avustuksen myöntämisen yleiset edellytykset, joiden puitteissa STEA tapauskohtaisesti harkitsee avustuksen myöntämistä valmistellessaan avustusehdotusta sitystä sosiaali- ja terveysministeriölle.

Avustusten myöntämisen yleiset edellytykset

Avustusta voidaan myöntää valtionavustuslain 7§:n mukaan valtion talousarvion tai talousarvion ulkopuolella olevan valtion rahaston varojen puitteissa, jos:

- 1) tarkoitus, johon valtionavustusta haetaan, on yhteiskunnallisesti hyväksyttävä;
- 2) valtionavustuksen myöntäminen on perusteltua valtionavustuksen käytölle asetettujen tavoitteiden kannalta;
- 3) valtionavustuksen myöntämistä on pidettävä tarpeellisena valtionavustuksen hakijan saama muu julkinen tuki sekä valtionavustuksen kohteena olevan hankkeen tai toiminnan laatu ja laajuus huomioon ottaen; sekä
- 4) valtionavustuksen myöntämisen ei arvioida aiheuttavan muita kuin vähäisiä kilpailua ja markkinoiden toimintaa vääristäviä vaikutuksia Euroopan talousalueeseen kuuluvassa valtiossa.

Valtionavustus voidaan myöntää saajalle sen omaan toimintaan tai hankkeeseen taikka käytettäväksi valtionavustuspäätöksen mukaista käyttötarkoitusta toteuttavan muun kuin saajan toiminnan tai hankkeen avustamiseen. Jos valtionavustus myönnetään käytettäväksi valtionavustuspäätöksen mukaista käyttötarkoitusta toteuttavan muun kuin saajan toiminnan tai hankkeen avustamiseen, valtionavustuksen saajan on tehtävä

sopimus valtionavustuksen käytöstä, käytön valvonnasta ja niiden ehdoista toimintaa tai hanketta toteuttavan kanssa.

Sen lisäksi, mitä valtionavustuslain 7 §:ssä säädetään, avustuksen myöntämisen erityisenä edellytyksenä on, että:

- 1) avustuksen myöntämistä on pidettävä tarpeellisena avustuksen hakijan omat varat, hakijan määräysvallassa olevien taikka hakijaan taloudellisesti tai toiminnallisesti kiinteässä yhteydessä olevien yhteisöjen tai säätiöiden käytettävissä olevat varat ja avustettavasta toiminnasta saatavat tuotot huomioon ottaen;
- 2) avustuksen myöntämistä on pidettävä tarpeellisena avustuksen hakijan muun kuin avustettavan toiminnan laatu ja tuloksellisuus huomioon ottaen;
- 3) haettaessa investointiavustusta tai hankeavustusta on esitetty riittävä selvitys hankkeen toiminnallisesta tai teknisestä suunnitelmasta sekä avustuksen saajan edellytyksistä rahoittaa hankkeen omarahoitusosuus ja käyttökulut; ja
- 4) avustus kohdistuu avustustoiminnan linjausten mukaisiin tavoitealueisiin.



STEA tukee tavoitteellista ja vaikuttavaa toimintaa

Keskiössä ihmisten auttaminen

On syytä pitää kirkkaana mielessä peruslähtökohta, että järjestötoiminnan keskipisteenä ovat ne ihmiset, joiden hyvinvoinnin edistämistä toiminnalla tavoitellaan. Ennaltaehkäisevä toiminta ja avun ja tuen tarjoaminen sitä tarvitseville ovat järjestötoiminnan keskeisiä elementtejä. Tarjottava apu ja tuki tulee kohdentaa sitä eniten tarvitseville.

Kannustamme järjestöjä uudistumaan

STEA haluaa tukea ja kannustaa sosiaali- ja terveysalan järjestöjä kehittämään aktiivisesti toimintojaan vastaamaan yhteiskunnan jatkuviin muutoksiin ja yksilöiden muuttuviin tarpeisiin. Tämä koskee kaikkia STEAn avustamia toimintoja. STEA toimii järjestöjen kehittämiskumppanina. Jotta avustuksen myöntämisen yleiset ehdot toteutuvat tulee avustuksen hakijoiden panostaa omalta osaltaan:

- toimintaympäristön seuraamiseen sekä aktiiviseen muutostarpeiden ja -mahdollisuuksien tunnistamiseen,
- kohderyhmän osallistamiseen toiminnan sisältöjen suunnitteluun ja kehittämiseen,
- toiminnan tavoitteellisuuteen ja konkreettisten tavoitteiden asettamiseen hakemuksen kohteena olevalle toiminnalle,
- arvioivaan ja kehittävään työotteeseen ja
- yhteistyöhakuisuuteen sekä muiden kolmannen sektorin toimijoiden, julkisen sektorin että yksityisen sektorin toimijoiden kanssa.

Taloudellisuus ja muiden rahoituslähteiden hyödyntäminen

Varojen taloudellinen käyttö ja toiminnan läpinäkyvyys ovat perusedellytyksiä avustusten myöntämiselle. STEA kannustaa avustuksen hakijoita hyödyntämään myös muita kuin julkisia rahoituslähteitä sekä kehittämään omaa varainhankintaansa.

Järjestö-kunta -yhteistyöllä pysyviä tuloksia

Korostamme järjestöjen ja kuntien välisen yhteistyön merkitystä. Yhteistyöllä varmistetaan, että STEAn rahoittama järjestötyö nivoutuu luontevalla tavalla julkisrahoitteiseen palvelujärjestelmään. Suunnitelmallinen yhteistyö luo edellytykset kehittämistyön tulosten hyödyntämiselle ja toimivien käytäntöjen juurruttamiselle.

Toimintaympäristötieto tukee avustusten kohdentamista

STEA seuraa myös itse aktiivisesti toimintaympäristöä ja siinä tapahtuvia muutoksia. Seuranta- ja toimintaympäristötietoja hyödynnetään avustusten suuntaamisessa sekä avustetun toiminnan kehittämisessä. Avustushakemuksia arvioidessa kiinnitetään erityistä huomiota toiminnan tarvelähtöisyyteen.

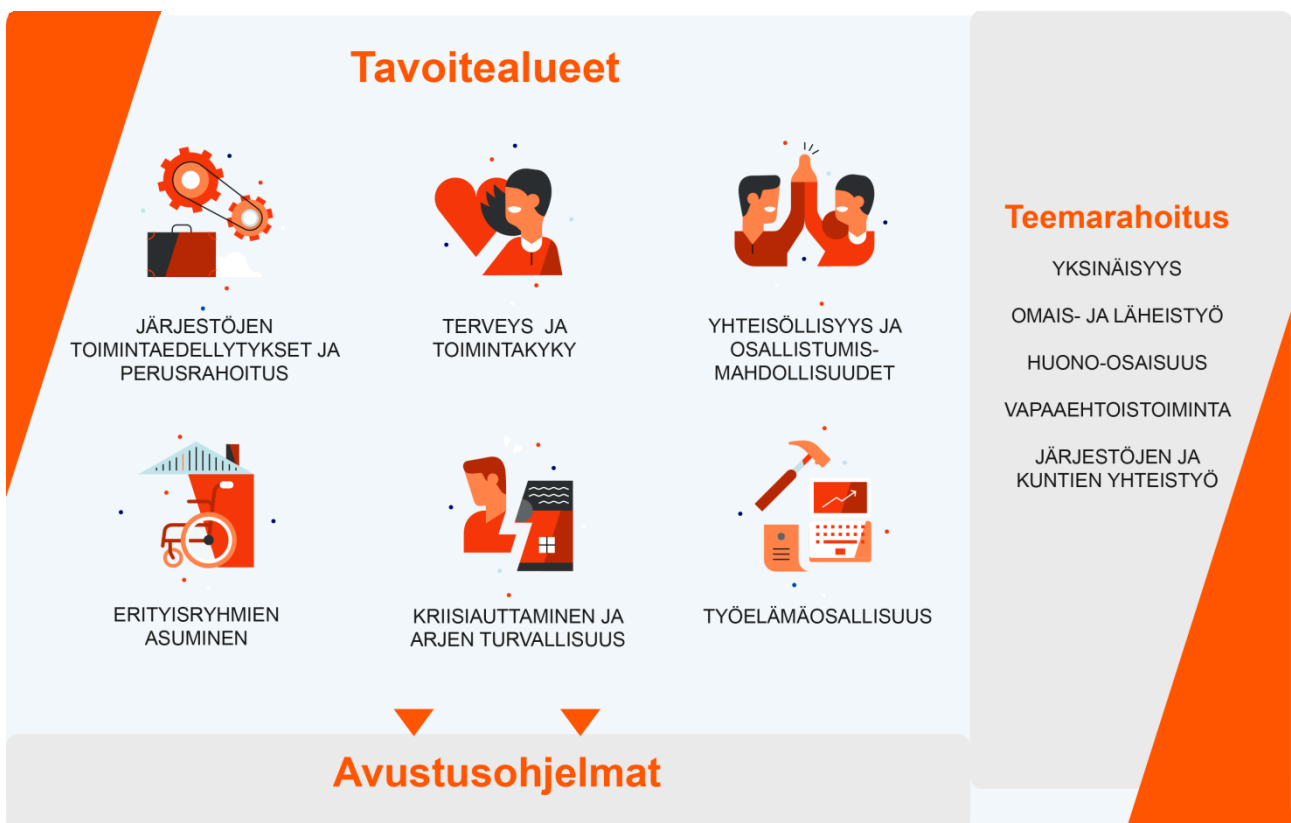


Tavoitealueet vuosina 2017 - 2019

Avustustoiminnalle on määritelty linjauskauden ajaksi kuusi tavoitealuetta, joihin tiivistyvät STEAn keskeiset päämäärät terveyttä ja sosiaalista hyvinvointia edistävässä järjestötoiminnassa. Tavoitealueet ovat:

1. Järjestöjen toimintaedellytysten ja perusrahoituksen turvaaminen
2. Terveyden ja toimintakyvyn edistäminen
3. Yhteisöllisyyden ja osallistumismahdollisuuksien edistäminen
4. Erityisryhmien asumisen tukeminen
5. Kriisiauttaminen ja arjen turvallisuuden edistäminen
6. Työelämäosallisuuden vahvistaminen

Avustukset kohdennetaan näille kuudelle toisiaan täydentävälle tavoitealueelle, jotka jäsentävät avustuksilla tuettavan järjestötoiminnan kokonaisuuden, ja joiden mukaan myös kehitetään avustusjärjestelmän toimintakäytäntöjä. Avustusohjelmat ja erillinen teemarahoitus tukevat päämäärien saavuttamista.



Järjestöjen toimintaedellytykset ja perusrahoitus

Avustuksilla tuetaan sosiaali- ja terveysalan järjestöjen toimintoja ja hankkeita kansalaistoiminnan, vaikuttamistoiminnan, oikeuksien- ja edunvalvonnan, asiantuntijuuden ja kehittämistoiminnan sekä vapaaehtois- ja vertaistoiminnan jatkuvuuden ja kehittymisen varmistamiseksi.

Yleisavustuksilla tuetaan toimintansa jo vakiinnuttaneiden järjestöjen perustoimintoja. Järjestöjen toimintaedellytyksiä vahvistavaa perusrahoitusta ovat myös kohdennetut toiminta-avustukset vaikuttamistoimintaan, oikeuksien- ja edunvalvontatyöhön, järjestötiedottamiseen ja järjestöjen neuvonta- ja koulutustoimintaan, tutkimus- ja kehitystoimintaan, kansainväliseen toimintaan ja yhteistoimintarakenteisiin sekä paikallisyhdistysten vapaaehtoistoiminnan vahvistamiseen.

Avustettavia teemoja ovat mm:

- järjestöjen edustamien väestöryhmien oikeuksien- ja edunvalvonta
- järjestöjen keskinäisen ja muiden tahojen välisen yhteistyön edistäminen
- tietoverkoissa ja sosiaalisessa mediassa tapahtuva järjestötoiminta
- vaikuttamistoiminta ja asiantuntijuus.

Uusia avustuksia myönnettäessä priorisoidaan toimintoja, joiden tavoitteena on tietoverkoissa ja sosiaalisessa mediassa tapahtuvan järjestötoiminnan kehittäminen sekä järjestöjen yhteistyömahdollisuuksien kehittäminen eri toimijoiden kanssa.



Terveys ja toimintakyky

Avustuksia suunnataan toimintoihin ja kehittämishankkeisiin, joiden tavoitteena on terveyden edistäminen sekä ihmisten ja heidän lähiyhteisöjensä omaehtoisen suoriutumisen ja jaksamisen tukeminen.

Terveyden edistämisen osalla korostuvat eri sairauksien ehkäisemiseen tähtäävät toiminnot sekä terveydelle suotuisten elintapojen ja olosuhteiden vahvistaminen. Toimintakyky pitää sisällään sekä fyysisen, psyykkisen, kognitiivisen että sosiaalisen ulottuvuuden. Kuntouttavilla toiminnoilla tuetaan ihmisiä, joiden toimintakyky syystä tai toisesta on jo alentunut ja rajoittaa heidän mahdollisuuksiaan suoriutua omassa arjessaan.

Toimintakyvyn edistämisellä tarkoitetaan myös ihmisten ja lähiyhteisöjen omaehtoisen suoriutumisen vahvistamista, itsenäisen selviytymisen turvaamista arkielämän askareissa, vanhemmuuden vahvistamista perheyhteisön toimintakyknä sekä omaishoitajien ja muiden läheistään huolehtivien ihmisten jaksamisen tukemista.

Avustettavia teemoja ovat mm:

- ihmisten ja perheiden toimintakyvyn ja arjessa suoriutumisen edistäminen
- omaishoitajien jaksamisen tukeminen ja vanhemmuuden vahvistaminen
- kansansairauksien ehkäisy, terveyden edistämiseen ja terveysongelmiin liittyvä neuvonta ja ohjaus
- päihdehaittojen ehkäisy sekä tupakoinnin ja toiminnallisten riippuvuuksien vähentäminen.

Uusia avustuksia myönnettäessä STEA priorisoi toimintoja, joiden tavoitteena on arjessa suoriutumisen edistäminen sekä terveydelle suotuisten elintapojen vahvistaminen.



Yhteisöllisyys ja osallistumismahdollisuudet

STEA myöntää avustuksia toimintoihin ja kehittämishankkeisiin, joilla edistetään ihmisten mahdollisuuksia sosiaaliseen kanssakäymiseen sekä osallistumismahdollisuuksia monipuolisesti kansalaisyhteiskunnan eri toimintoihin.

Avustettavia teemoja ovat mm:

- erilaiset matalan kynnyksen osallistumispaikat ja -mahdollisuudet
- ylisukupolvinen työ ja sosiaalisten tukiverkostojen vahvistaminen
- vapaaehtoistoiminta sekä siihen liittyvä kehittäminen ja koordinointi
- eri väestöryhmien yhteiskuntaan integroituminen ja vähemmistöjen aseman vahvistaminen

Uusia avustuksia myönnettäessä priorisoimme toimintoja, joilla edistetään ihmisten osallistumismahdollisuuksia ja mukanaoloa kansalaisyhteiskunnan eri toiminnoissa.



Erityisryhmien asuminen

Asumiseen liittyvät avustukset kohdennetaan erityisryhmien asumisen edistämiseen. Erityisryhmillä tarkoitetaan asunnottomia ja pitkäaikaisasunnottomia sekä henkilöitä, joilla on puutteelliset asumisvalmiudet kuten kehitysvammaisia ja vaikeasti vammaisia henkilöitä, mielenterveyskuntoutujia, päihdehuoltopalveluiden käyttäjiä, erityistä tukea tarvitsevia nuoria, henkilöitä, jotka sairauden, vamman tai vian takia tarvitsevat esteettömän asunnon, vapautuvia vankeja sekä ylivelkaantuneita.

Asumisen edistämiseen keskittyvien toiminnallisten avustusten painoarvoa lisätään linjauskauden aikana suhteessa investointiavustuksiin. Toiminnalliset avustukset kohdennetaan järjestölähtöiseen auttamistoimintaan, siihen liittyvään kehittämistoimintaan sekä erityisryhmien asumista tukevien palveluiden kehittämiseen.

- Järjestölähtöisessä auttamistoiminnassa on kyse toiminnoista, jotka kohdentuvat erityisryhmien asumisen tukeen, asumisvalmiuksien ja asunnon hallintaan liittyvien valmiuksien vahvistamiseen sekä asunnon menettämiseen liittyvään ehkäisevään toimintaan.
- Erityisryhmien asumista tukevien palveluiden kehittämiseen myönnetään ensisijaisesti projektiavustuksia, jolloin korostuvat yhteistyöhankkeet kuntien kanssa sekä monitoimijaiset ja poikkihallinnolliset uudenlaiset yhteistoimintamallit, joissa järjestöt voivat olla mukana sekä kehittäjinä että jatkossa toimijoina.
- STEA tukee myös erityisryhmille suunnattujen asuntojen rakentamista ja hankintaa, asuntojen korjaus- ja muutostyöhankkeita sekä asuntojen esteettömyyteen ja turvallisuuteen liittyviä varustelutöitä. Korjaus- ja muutoshankkeet kohdentuvat ensisijaisesti asuntoloiden muuttamiseen asunnoiksi sekä olemassa oleviin asuntoihin tehtäviin erityisratkaisuihin.

Linjauskauden aikana STEA selvittää asuntojen rakentamiseen kohdistuvien investointien tukemisen ja siihen liittyvän osaamisen keskittämistä Asumisen rahoitus- ja kehittämiskeskus ARA:lle.

Kriisiauttaminen ja arjen turvallisuus

Avustuksilla tuetaan toimintoja ja kehittämishankkeita, joiden tavoitteena on auttaa ja tukea ihmisiä elämän erilaisissa kriisitilanteissa sekä ehkäistä arjen turvallisuutta uhkaavien ongelmien ja tapaturmien syntyä. Tavoitealueeseen sisältyy myös vapaaehtoiseksi pelastuspalveluksi luettava järjestötoiminta sekä siihen liittyvä vapaaehtoisten koulutus.

Avustettavia teemoja ovat mm:

- välitön apu ja tuki akuuteissa elämän kriisitilanteissa,
- väkivallan vähentäminen perheissä ja lähiyhteisöissä,
- kiusaamisen ja syrjinnän vähentäminen sekä kiusattujen tukeminen,
- kotitapaturmien ja muiden arjen turvallisuutta uhkaavien vahinkojen ehkäisy.

Uusia avustuksia myönnettäessä STEA priorisoi toimintoja, jotka keskittyvät helposti saavutettavaan ja varhaiseen tukeen arjen kriisitilanteissa sekä perhe- ja lähisuhdeväkivallan vähentämiseen tähtääviä toimintoja.



Työelämäosallisuus

STEA tukee toimintoja ja kehittämishankkeita, joiden tavoitteena on edistää ihmisten työelämävalmiuksia sekä mahdollisuuksia osallistua työelämään. Avustukset suunnataan toimintoihin, joiden kohderyhminä ovat ensisijaisesti osatyökykyiset, vailla työelämäkokemusta olevat nuoret sekä maahanmuuttajat.

Avustettavia teemoja ovat mm:

- työllistymistä edistävien toimintamallien ja polkujen kehittäminen sekä työnhaussa tukeminen,
- työelämävalmiuksien vahvistaminen,
- vaikuttaminen yhteiskunnan ja työnantajien asenteisiin sekä työn ja perhe-elämän yhteensovittaminen,
- yhteistyökäytäntöjen kehittäminen kolmannen sektorin sekä yksityisen ja julkisen sektorin toimijoiden välillä.

Toteutamme Paikka auki -nuoret työelämään -avustusohjelmaa vuoden 2017 loppuun asti. Ohjelman tavoitteina on löytää uusia toimintamalleja nuorten työelämävalmiuksien vahvistamiseksi sekä mahdollistaa työelämän ulkopuolella olevien nuorten palkkaamisen terveyttä ja sosiaalista hyvinvointia edistävien järjestöjen yleishyödyllisiin toimintoihin.

Teemarahoitus

Tavoitealueiden lisäksi on valittu viisi teemaa, joihin avustuksia suunnataan erillisellä teemarahoituksella. Teemat ovat edellä esiteltyihin tavoitealueisiin nähden osittain läpileikkaavia ja yhdistävät useampien tavoitealueiden toimintoja.

Linjauskauden aikana keskeisiä sisällöllisiä teemoja, joihin avustuksia suunnataan, ovat:

- yksinäisyyden ja sen kokemusten vähentäminen,
- omais- ja läheistyön edistäminen,
- huono-osaisuuden ja syrjäytymisen vähentäminen,
- vapaaehtoistoiminta ja sen kehittäminen,
- järjestöjen ja kuntien yhteistyön edistäminen.

Täsmennämme teemoja ja niihin kohdennettavien avustusten laajuutta vuosittaisessa toimeenpanosuunnitelmassa.

Avustusohjelmat

Osa avustusvaroista kohdennetaan ohjelmiin, jotka ovat useampien samoihin tavoitteisiin pyrkivien hankkeiden koordinoituja ja ohjattuja kokonaisuuksia.

Avustusohjelmat toimivat keinona nostaa esille sekä yhteiskunnallisesti tärkeitä teemoja että järjestöjen mahdollisuuksia toimia terveyden ja sosiaalisen hyvinvoinnin edistämiseksi. STEAn omien avustusohjelmien lisäksi tuemme myös järjestöjen osallistumista sellaisiin kansallisiin rahoitusohjelmiin, jotka sopivat STEAn avustuskohteiksi.

Erityisesti kehittämishankkeissa, mutta myös järjestöjen muussa toiminnassa syntyneen tiedon, kokemusten ja lupaavien käytäntöjen levittäminen ja mahdollisimman laaja hyödyntäminen on tärkeää.

Ohjelmarahoituksen puitteissa hankkeiden verkostoitumisen ja muun yhteistyön avulla saadaan aikaiseksi parempia tuloksia. Ohjelmahankkeiden välinen vuorovaikutus sekä hankekokonaisuuden ja toimintaympäristön välinen vuorovaikutus parantavat toiminnan laajoja hyvinvointivaikutuksia. Yhteisenä kehittämisalustana ohjelma tarjoaa hankkeille vahvemman tuen kehittämiseen, tulosten ja vaikutusten seurantaan, juurruttamiseen ja myös oppimiseen.

STEAlla on käynnissä kolme omaa avustusohjelmaa, jotka päättyvät vuonna 2017:

- Emma & Elias -avustusohjelma (2012 - 2017) edistää lasten ja perheiden hyvinvointia
- Eloisa ikä -avustusohjelma (2013 - 2017) luo edellytyksiä ikäihmisten hyvälle arjelle
- Paikka auki - nuoret työelämään -ohjelma (2014 - 2017) keskittyy vaikeasti työllistyvien nuorten itsenäistymiseen ja mahdollisuuksiin päästä kiinni työelämään.

Mainituista ohjelmista vain Paikka auki - nuoret työelämään -ohjelmaan myönnetään uusia avustuksia vuodelle 2017. Avustusta myönnetään työttömien nuorten palkkaamiseen järjestöihin.

STEA käynnistää linjauskauden aikana uusia avustusohjelmia, jotka lanseerataan vuosina 2017 ja 2018.

AVUSTUSLAJIT RAHOITUSMUOTOINA

STEA-avustuksia voidaan myöntää yleisavustuksena, kohdennettuna toiminta-avustuksena tai erityisavustuksena.

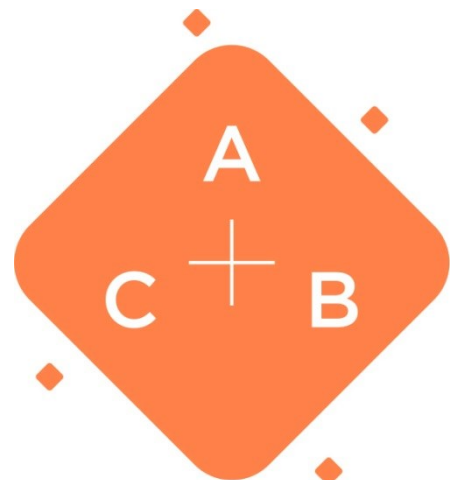
Erityisavustus voidaan myöntää

- 1) investointiavustuksena aineellisen tai aineettoman hyödykkeen hankintaan tai
- 2) hankeavustuksena kokeilu-, tutkimus- tai kehittämishankkeeseen taikka muuhun tarkoitukseltaan rajattuun hankkeeseen.

Mikäli avustuksensaajalla on merkittävää varallisuutta, voi kohdennetun toiminta-avustuksen enimmäismäärä olla enintään 90 prosenttia hyväksyttävistä kustannuksista. Muissa avustuslajeissa voi avustuksen enimmäismäärä olla avustuksen myöntämisen tavoitteiden saavuttamiseksi erityisestä syystä 100 prosenttia, jos muuta rahoitusta ei ole saatavilla.

Järjestöjen toimitilojen osalla avustamisen painopiste on vuokrattavissa tiloissa. Sekä vuokra- että hankintatilanteissa STEA kannustaa järjestöjä hyödyntämään yhteisiä toimitiloja. STEA kehittää omia toimintatapojaan ja käytäntöjään yhteisten tilojen käyttöä tukeviksi. Toimitilainvestointeihin voidaan myöntää avustuksia tapauskohtaisen harkinnan mukaan. Arvioidessaan toimitiloja koskevia avustushakemuksia STEA kiinnittää huomiota kokonaistaloudellisuuteen ja tilatehokkuustavoitteisiin.

Investointihankkeiden avustuspäätöksiä valmisteltaessa huomioidaan niihin käytettävissä oleva muu rahoitus ja avustuksilla voidaan kattaa enimmillään 70 % hankkeen hyväksyttävistä kuluista. Muutos toteutetaan asteittain.



LINJAUKSET KÄYTÄNTÖÖN

Avustuslinjauksia täsmennetään ja konkretisoidaan vuosittain julkaistavalla toimeenpanosuunnitelmalla sekä erillisillä ohjeilla ja periaatelinjauksilla. STEA viestii niistä avoimesti ja monipuolisesti sekä järjestökentän toimijoille että eri sidosryhmien edustajille.

Viestintää, neuvontaa ja koulutusta

STEA kouluttaa ja neuvoo järjestöjä avustusten hakemiseen, niiden tulokselliseen käyttöön, viestintään ja raportointiin liittyen. Omien koulutusten lisäksi STEAn asiantuntijat osallistuvat muiden toimijoiden kanssa yhteistyössä järjestettäviin koulutuksiin ja seminaareihin.

STEA toimii aktiivisesti edistääkseen järjestötoiminnan arvostusta sekä tunnettavuutta ja tuo samalla esille järjestötoiminnalla aikaansaatuja tuloksia ja vaikutuksia. Viestintää tehdään yhteistyössä järjestöjen kanssa.

Tuemme ja kannustamme järjestöjä viestimään ennakkoluulottomasti omasta toiminnastaan ja sen vaikutuksista ihmisten hyvinvointiin. STEA osallistuu myös itse aktiivisesti yhteiskunnalliseen hyvinvointia koskevaan keskusteluun.

Jotta myös järjestöt kykenisivät reagoimaan yhteiskunnassa tapahtuviin muutoksiin jatkossa entistä nopeammin, valmistellaan STEAssa mahdollisuutta myöntää avustuksia useammin kuin kerran vuodessa.

Avustusten käytön valvonta ja vaikutusten arviointi

Avustusvalmistelun lisäksi STEA huolehtii myös avustusten maksatuksesta, valvoo niiden käyttöä sekä arvioi ja seuraa avustusta saavien järjestöjen toiminnan tuloksellisuutta ja vaikutuksia. Arvioinnin avulla kerätään tietoa avustetun toiminnan laajuudesta, kohdentumisesta, laadusta sekä ennalta määriteltujen tavoitteiden toteutumisesta. Toteutamme suunnitelmallisesti avustusten käytön laillisuusvalvontaa.

Hyödynnämme valvonta- ja arviointitietoa avustusehdotuksen valmistelussa sekä yleisemmin avustustoiminnan kehittämisen tukena. STEAn tavoitteena on suunnata avustuksia entistä kohdennetummin toimintoihin, joille on aitoa kysyntää ja tarvetta ja joka parhaiten edistää ihmisten terveyttä ja hyvinvointia. STEA palkitsee vuosittain järjestöjä laadukkaasta järjestötoiminnasta erillisellä tunnustuksella.

Valvonta- ja arviointijärjestelmää kehitetään yhdessä järjestötoimijoiden ja sidosryhmiemme kanssa siten, että lakisääteisten tehtävien laadukas toteuttaminen varmistetaan ja samalla vähennetään järjestötoimijoihin kohdistuvaa hallinnollista taakkaa.



**Tekoja
hyvinvoinnin
tueksi**