



**SOSIAALI- JA  
TERVEYSJÄRJESTÖJEN  
AVUSTUSKESKUS**

**AVUSTUSTOIMINNAN LINJAUSTEN  
TOIMEENPANOSUUNNITELMA**

**2018–2019**

## Aluksi

Sosiaali- ja terveystieteiden avustuskeskus (STEA) on sosiaali- ja terveysministeriön yhteydessä toimiva itsenäinen valtionapuviranomainen, joka vastaa Veikkaus oy:n pelituotoista sosiaali- ja terveystieteiden myönnettävien avustusten valmistelusta, maksamisesta, käytön valvonnasta sekä vaikutusten arvioinnista.

STEA:n avustustoiminnan yleiset lähtökohdat määritellään avustustoiminnan linjauksissa vuosille 2017–2019. Tämä toimeenpanosuunnitelma täydentää ja konkretisoi avustustoiminnan linjauksia vuoden 2019 avustusten suuntaamisen osalta. Toimeenpanosuunnitelmassa kerrotaan, mihin avustuksia suunnataan vuonna 2019 sekä mitä vuoden 2018 avustusten erillishaku sisältää.

STEA:n toiminnan pitkän tähtäimen tavoitteena on, että Suomessa on tulevaisuudessakin monipuolinen ja aktiivinen järjestötoimijoiden kenttä, jossa aikaansa seuraavilla ja yhteistyökykyisillä järjestöillä on hyvät mahdollisuudet edistää kansalaisten terveyttä ja sosiaalista hyvinvointia. STEA:n tavoite on luoda kestävä edellytykset vireälle kansalaistoiminnalle jatkuvasti muuttuvassa yhteiskunnassa ja toimintaympäristössä.

### Avustukset yleishyödylliseen, terveyttä ja sosiaalista hyvinvointia edistävään toimintaan

STEA-avustukset kohdennetaan oikeuskelpoisille, yleishyödyllisille sosiaali- ja terveysalan yhteisöille ja säätiöille terveyttä ja sosiaalista hyvinvointia edistävään toimintaan.

Avustuksia ei myönnetä lakisääteisten julkisten palveluiden eikä markkinaehtoisen palvelutoiminnan rahoittamiseen.

Avustamista linjaavat valtionavustuslaki (688/2001) ja kyseisen lain soveltamisalaan kuuluva valtioneuvoston asetus "valtionavustuksista yleishyödyllisille yhteisöille ja säätiöille terveyden ja sosiaalisen hyvinvoinnin edistämiseen" (avustusasetus AvA, 1552/2016).

Asetuksessa annetaan tarkempia säännöksiä avustuksen myöntämisestä, maksamisesta ja käytöstä

Avustusten oikeaa käyttöä ohjaavat lisäksi avustuspäätöksen käyttötarkoitusteksti ja sitä ohjaavat mahdolliset ehdot ja rajoitukset sekä päätökseen liitetyt avustuslajikohtaiset yleisehdot.

Valmistellessaan avustusehdotusta sosiaali- ja terveysministeriölle STEA harkitsee avustuksen ehdottamista edellä mainittujen kriteerien pohjalta tapauskohtaisesti kunkin avustuskohteen osalta erikseen.

STEA-avustuksia ehdotetaan terveyttä ja sosiaalista hyvinvointia edistävään järjestötoimintaan vuonna 2019 yhteensä alustavan arvion mukaan noin 370 miljoonaa euroa. Vuodelle 2018 avustuksia ehdotetaan arviolta noin 355 miljoonaa euroa.



Sosiaali- ja terveysministeriö tekee avustuspäätöksen jaettavista avustuksista aina vuodeksi kerrallaan, ja myös ohjeelliseen avustussuunnitelmaan merkittyjä avustuksia tulee hakea joka vuosi erikseen.

Edellä mainittujen vuosittain tammi-helmikuussa myönnettävien avustusten lisäksi sosiaali- ja terveysministeriö käynnistää 3.4.2018 päättyvän erillishaun. Erillishaussa järjestöt voivat hakea STEA-avustuksia, jotka liittyvät erikseen määriteltyihin teemoihin. Lisäksi käynnistetään uutena kokeiluna pienavustusten haku, jolla mahdollistetaan pienten avustusten myöntäminen järjestöille, jotka eivät saa vastaavaa avustusta minkään keskusjärjestön tai -liiton kautta.

Vuonna 2018 käynnistetään kolme avustusohjelmaa: osatyökyisten ja nuorten työllistymistä edistävä Paikka auki II, eriarvoisuutta vähentävä Arvokas sekä ikäihmisten kotona asumista tukeva Elämänote. Ohjelmat toteutetaan vuosina 2018—2021 ja niiden yhteenlaskettu avustussumma on vuonna 2018 noin 8 miljoonaa euroa. Koko hankekaudella ohjelmarahoitukseen varataan noin 60 miljoonaa euroa. Pienavustusten hakua testataan ensin kerran ja haun toimivuus arvioidaan vuoden 2018 aikana. Vuodelle 2018 pienavustuksiin on varattu yhteensä 500 000 euroa.

### Valvonta- ja arviointitieto tukee avustusten kohdentamista

STEA valvoo avustusten käyttöä. Vuosiselvitykset avustusten käytöstä tulee toimittaa STEAlle verkkoasioinnissa toukokuun viimeiseen päivään mennessä.

Tarkastuskäynnit toteutetaan suunnitelmallisesti niin, että tarkastettavat kohteet valitaan vuosiselvityksen, satunnaisotannan tai avustuksen saajille myönnettyjen avustussummien perusteella. STEA tiedottaa tarkastuskäynneistä kyseisille järjestöille erikseen.

STEA kerää seurantatietoa avustetun toiminnan vaikutuksista tuloksellisuus- ja vaikutusselvitysten (TVS), väliraporttien ja loppuraporttien avulla.

Yleisavustusta vuonna 2017 saaneen järjestön tulee toimittaa STEAlle tuloksellisuus- ja vaikutusselvitys (TVS) 3.4.2018 mennessä. Raportointivelvollisille järjestöille toimitetaan raportointitehtävä suoraan STEAn verkkoasiointiin.

Kohdennettujen toiminta-avustusten käytöstä raportoidaan vuoden 2019 keväällä, jolloin raportointi koskee vuosia 2017 ja 2018.



Järjestöt raportoivat hankkeiden (C-avustus) tuloksista ja vaikutuksista väliraporttein, jotka tulee toimittaa STEAlle hankkeen kolmantena toimintavuotena. Vuonna 2018 raporttien viimeinen palautuspäivä on 3.4.2018. Väliraportit koskevat hankkeen kahta ensimmäistä/edellistä toimintavuotta. Hankkeista toimitetaan STEAlle loppuraportti hankkeen viimeisestä/viimeisistä toimintavuosista. Loppuraporttilomake toimitetaan järjestölle verkkoasiointiin automaattisesti, kun hankkeen väliraportti on hyväksytty.

Enintään kahden vuoden mittaisista hankkeista järjestön tulee toimittaa vain loppuraportti. Mikäli järjestö hakee kaksivuotiseen hankkeeseen jatkorahoitusta, loppuraportti tulee toimittaa viimeistään jatkohakemusta jätettäessä.

### **Avustusten käyttöön ja raportointiin opastetaan**

Avustusten hakuun, käyttöön ja raportointiin tarvittavat ohjeet ja oppaat löydät STEAn verkkosivuilta. Avustuksista jaetaan tietoa uutiskirjeessä, Twitterissä ja Facebookissa. STEAn henkilökunta neuvoo järjestöjä myös henkilökohtaisesti.

STEAn järjestää koulutustilaisuuksia eri puolella Suomea. Avustusten hakuun saa opastusta STEAn Haku päällä -tilaisuuksista helmikuussa. Järjestöille, jotka saavat avustusta ensimmäistä kertaa, järjestetään oma koulutustilaisuus toukokuussa.



## Tavoitteellista ja vaikuttavaa toimintaa

Avustustoiminnan linjauksissa on viisi tekijää, jotka vahvistavat kansalaisjärjestötoimintaa ja luovat sille edellytyksiä muuttuvassa toimintaympäristössä.

### Ihmisten auttaminen on tärkeintä

Toimintaympäristön muuttuessa on tärkeää miettiä, kenelle järjestö luo toiminta- ja osallistumismahdollisuuksia, kenen oikeuksia valvotaan ja minkä asioiden puolesta toimitaan. Ihmisten tarpeet ja lähtökohdat ovat olennaista tietoa. On huomioitava myös toiminnan saavutettavuus ja uusien toimijoiden tavoittaminen. Osallistujien omaa kokemusta kannattaa hyödyntää. Kokemusasiantuntijoilla voi olla vahva ymmärrys siitä, mitä erilaisissa tilanteissa olevat ihmiset tarvitsevat ja mikä auttaa.

### Uudistuminen on välttämätöntä

STEA kannustaa sosiaali- ja terveystalouden järjestöjä kehittämään aktiivisesti toimintojaan vastaamaan yhteiskunnan jatkuviin muutoksiin ja yksilöiden muuttuviin tarpeisiin. Toiminnan kehittäminen ja uusien innovatiivisten ideoiden testaaminen on tärkeää myös käynnissä olevissa hankkeissa ja toiminnoissa. Kokeilemalla voidaan löytää aiempaa toimivampia ratkaisuja. Meneillään olevissa avustuskohdeissa muutostarpeet ja tarvittavat tarkennukset tulee esittää syyskuun loppuun mennessä jätettävässä jatkoavustushakemuksessa.

Avustuksen hakijoiden tulee kiinnittää huomiota:

- toimintaympäristön seuraamiseen sekä aktiiviseen muutostarpeiden ja -mahdollisuuksien tunnistamiseen,
- ihmisten tilanteiden ja tarpeiden tunnistamiseen sekä kohderyhmän määrittelyyn,
- kohderyhmän osallistamiseen toiminnan suunnittelussa ja toteuttamisessa,
- toiminnan tavoitteellisuuteen ja saavutettavien tavoitteiden asettamiseen hakemuksen kohteena olevalle toiminnalle,
- arvioivaan ja kehittävään työotteeseen,
- yhteistyöhön muiden yleishyödyllisten yhteisöjen sekä julkisen ja yksityisen sektorin kanssa.

### Taloudellisuus ja muiden rahoituslähteiden hyödyntäminen

Varojen taloudellinen käyttö ja toiminnan läpinäkyvyys ovat perusedellytyksiä avustusten myöntämiselle. STEA kannustaa avustuksen hakijoita hyödyntämään myös muita kuin julkisia rahoituslähteitä sekä kehittämään omaa varainhankintaansa, jotta mahdollisuudet oman toiminnan kehittämiseen vahvistuisivat.

Jos samassa toiminnassa tai projektissa aiotaan hyödyntää useita rahoituslähteitä, eri rahoittajien tukiehdot tulee selvittää tarkoin. Valtionavustus ei saa yhdessä muiden julkisten tukien kanssa ylittää Euroopan yhteisön tai Suomen lainsäädännössä säädettyä valtionavustuksen tai muun julkisen tuen enimmäismäärää.

### Järjestö-kunta -yhteistyöllä pysyviä tuloksia

STEA korostaa järjestöjen ja kuntien välisen yhteistyön merkitystä. Hyvinvointi ei synny pelkillä palveluilla, vaan se on myös ihmisten osallisuutta, kokemusta kuulumisesta johonkin ja tunnetta

oman elämän hallinnasta. Yhteistyötä tekemällä varmistetaan, että ihmiset saavat tukea eri tilanteisiin sosiaali- ja terveyspalveluiden asiakkaina. Yhteistyö edesauttaa järjestöjen juurtumista julkisen toiminnan rakenteisiin.

Toiminnan suunnitteluvaiheessa tulee miettiä, mitä toimintaa jo on tarjolla ja mitä lisäarvoa järjestötyö luo. Päällekkäistä toimintaa ei kannata tehdä, mutta yhteistyöllä voidaan saada aikaan jotain vaikuttavampaa.

Kokemusasiantuntijoiden ymmärrys ihmisten elämäntilanteista voi auttaa kehittämään julkisia palveluita.

Sosiaali- ja terveydenhuollon palvelurakenne uudistuu. Järjestöjen on hyvä varautua uuteen tilanteeseen. Kannattaa luoda verkostoja ja kumppanuuksia sekä kunta- että maakuntatasolle. Näin järjestöt ovat mukana terveyttä edistävässä toiminnassa ja tukemassa avuntarvitsijoita.

Riittävä yhteistyö muiden järjestöjen kanssa on tärkeää. Tämä voi tarkoittaa erilaisia verkostoja, hankeyhteistyötä ja asiakkaan ohjaamista. Yhteistyössä voi pohtia, miten kunnassa tai maakunnassa edistetään kansalaistoimintaa ja järjestöjen mahdollisuuksia tukea kuntalaisia.

### **Toimintaympäristötiedosta perustelu toiminnan tarpeelle**

Toimintaympäristön muutoksia kannattaa seurata aktiivisesti ja reagoida niihin. Toimintaympäristön tunteminen ja sen huolellinen kuvaaminen avustushakemuksessa auttaa perustelemaan toiminnan tarpeen. Kannattaa selvittää mitä on jo tehty ja miten toimintoja voisi yhdistää. Olemassa olevia toimintamalleja voi hyödyntää ja kehittää niistä omalle kohderyhmälle sopivia.

## **Avustusten hakeminen, suuntaaminen ja painotukset vuonna 2019**

### **Avustuslajit**

STEAlta voi hakea kolmea erityyppistä avustusta: toiminta-avustusta (A), investointiavustusta (B) ja hankeavustusta (C).

Toiminta-avustukset (A) jakautuvat yleisavustuksiin (Ay) ja kohdennettuihin toiminta-avustuksiin (Ak). Yleisavustusta voidaan myöntää toimintansa jo vakiinnuttaneille järjestöille yleishyödyllisestä toiminnasta aiheutuvien hallintokulujen kattamiseen. Yleisavustuksella tulee kattaa myös kaikki yleiskulut niistä toiminnoista ja hankkeista, joihin STEA-avustusta on myönnetty.

Kohdennettu toiminta-avustus (Ak) myönnetään järjestön yleisen toiminnan kokonaisuudesta erotetun toiminnon menoihin. Kohdennettua toiminta-avustusta taas voidaan myöntää tiettyyn osaan toiminnasta; esimerkiksi järjestön neuvonta- ja koulutustoimintaan, tutkimus- ja kehittämistoimintaan, kansainväliseen toimintaan, yhteistoimintarakenteisiin tai paikallisyhdistysten vapaaehtoistoiminnan vahvistamiseen.

Investointiavustuksia (B) myönnetään erityisryhmien tukiasuntojen ja käyttöomaisuuden, kuten ICT-laitteiden ja muiden laitteiden hankintaan sekä toimitilojen peruskorjaukseen ja hankintaan.

Hankeavustuksia (C) myönnetään kehittämis- ja käynnistämishankkeisiin sekä muihin tarkoitukseltaan ja kestoaltaan rajattuihin hankkeisiin. Hankeavustus on suositeltavin avustustylaji niille järjestöille, jotka eivät aiemmin ole saaneet avustusta.

## Tavoitealueet

STEA-avustukset jaetaan kuuteen tavoitealueeseen. Jokaisessa tavoitealueessa on erilaisia painotuksia ja sisältöjä.

Tavoitealueet ovat:

- Järjestöjen toimintaedellytysten ja perusrahoituksen turvaaminen
- Terveiden ja toimintakyvyn edistäminen
- Erityisryhmien asumisen tukeminen
- Yhteisöllisyyden ja osallistumismahdollisuuksien edistäminen
- Työelämäosallisuuden vahvistaminen
- Kriisiauttaminen ja arjen turvallisuuden edistäminen

## Järjestöjen toimintaedellytysten ja perusrahoituksen turvaaminen

Tavoitealueen avustuksilla luodaan kestävä edellytykset aktiiviselle kansalaisjärjestötoiminnalle. Niillä ylläpidetään mm. järjestötoiminnan hallintoa ja tiloja, toteutetaan viestintää, edunvalvontaa, kehittämis-, tutkimus- ja koulutustoimintaa sekä jäsenjärjestötoimintaa.

STEA-avustuksilla toteutetun koulutus- tai tutkimustoiminnan tulee edistää terveyttä ja sosiaalista hyvinvointia. Sen tulee hyödyttää järjestötoiminnan päämääriä, tukea toiminnan kehittämistä sekä edistää järjestötoimintaan osallistuvien ihmisten hyvinvointia.



JÄRJESTÖJEN  
TOIMINTAEDELLYTYKSET JA  
PERUSRAHOITUS

### Uusia avustuksia ehdottaessaan STEA painottaa toimintoja, joissa

- kehitetään toimintaa ja kokeillaan uutta. Myös perustoiminnan osana voi tehdä kehittämistyötä.
- kehitetään ja luodaan uudenlaista järjestötoimintaa käyttäen hyväksi digitalisaation tuomia mahdollisuuksia.
- kiinnitetään huomiota järjestötoiminnan laatuun ja kykyyn vastata muutoksiin: miten järjestöt osaavat hyödyntää esimerkiksi sähköisiä kanavia omassa viestinnässään tai kehittää omaa organisaatiotaan vastaamaan kohderyhmän tarpeisiin mahdollisimman hyvin.

## Terveyden ja toimintakyvyn edistäminen

STEA suuntaa avustuksia toimintoihin ja hankkeisiin, jotka edistävät terveyttä, toimintakykyä ja ihmisten itsenäistä suoriutumista. Terveyttä voidaan edistää esimerkiksi parantamalla ihmisten elintapoja ja olosuhteita sekä ehkäisemällä sairauksia ja vammautumista. Toimintakykyä voidaan edistää tukemalla ihmisten arjen suoriutumista ja jaksamista.

Toimintaa suunniteltaessa on tärkeä ottaa huomioon myös ihmiset, joiden on vaikea saada tukea toimintakyvyn vajeisiin tai jotka eivät osaa itse ohjautua avun piiriin. Riittävän varhaisen tuen avulla voidaan välttää ongelmien kasautumista.

### Uusia avustuksia ehdottaessaan STEA painottaa toimintoja, joissa:

- hyödynnetään erilaista teknologiaa toimintakyvyn edistämiseksi. Järjestöt edistävät hyvinvointia ja terveyshyötyjä tuottavien sähköisten sovellusten kehittämistä, käyttöönottoa ja arviointia. Järjestöt voivat auttaa ihmisiä uusien teknologioiden käyttöönotossa ja hyödyntämisessä. Teknologiaa kehitettäessä on aina muistettava huomioida toiminnan saavutettavuus ja esteettömyys.
- viedään apua, tukea ja toimintakykyä edistäviä toimia sinne, missä ihmiset ovat. Painotetaan hankkeita, joissa jalkaudutaan ja viedään tukea ihmisille, jotka eivät itse aktiivisesti pysty hakeutumaan järjestötoiminnan piiriin.
- korostetaan varhaista tukea eri toiminnoissa.
- vaikutetaan hyvinvointi- ja terveyserojen kaventamiseen siten, että haasteellisissa tilanteissa elävät ihmiset ovat aktiivisesti mukana jo toiminnan ideointivaiheessa.

## Erityisryhmien asumisen tukeminen

STEA:n tavoitteena on edistää erityisryhmien asumismahdollisuuksia ja -valmiuksia sekä vähentää asunnottomuutta. Kaikki asumiseen liittyvät avustukset kohdennetaan jatkossa erityisryhmien asumisen edistämiseen.

Erityisryhmillä tarkoitetaan:

- asunnottomia ja pitkäaikaisasunnottomia
- henkilöitä, joilla on puutteelliset asumisvalmiudet kuten
  - kehitysvammaisia
  - vaikeasti vammaisia henkilöitä
  - mielenterveyskuntoutujia
  - päihdekuntoutujia
  - erityistä tukea tarvitsevia nuoria (esim. luottotiedot menettäneitä, teinivanhempia, päihdeongelmaisia, sekä nuoria, jotka kärsivät käytöshäiriöistä tai joiden jälkihoito-oikeus on päättynyt)



TERVEYS JA  
TOIMINTAKYKY



ERITYISRYHMIEN  
ASUMINEN



- henkilöitä, jotka sairauden tai vamman takia tarvitsevat esteettömän asunnon
- vapautuvia vankeja ja heidän perheitään
- ylivelkaantuneita

STEA on sitoutunut valtakunnallisen asunnottomuusohjelman toteuttamiseen järjestöjen rahoittamisen osalta, ja STEA ehdottaa avustuksia vain edellä mainittujen ryhmien asumisen edistämiseen.

STEA kannustaa järjestöjä hyödyntämään vapaaehtoistyötä, vertaisuutta ja kokemusasiantuntijuutta erityisryhmien asumisessa. Asuinympäristössä järjestettävien tapahtumien tai erilaisten kohtaamisten avulla voidaan luoda edellytyksiä itsenäiselle asumiselle.

### **Uusia avustuksia ehdottaessaan STEA painottaa toimintoja, joissa**

- kehitetään erilaisia etsivän toiminnan muotoja, jotka ovat syntyneet yhdessä erilaisten erityisryhmien kanssa. Nämä etsivän toiminnan muodot vahvistavat elämänhallintaa tukemalla itsenäistä asumista ja vähentämällä yksinäisyyttä.

Linjauskauden aikana STEA siirtää avustusten painopistettä investointiavustuksista toiminnallisiin avustuksiin.

## **Yhteisöllisyyden ja osallistumismahdollisuuksien edistäminen**

STEA-avustuksia suunnataan toimintoihin ja kehittämishankkeisiin, joilla mahdollistetaan ihmisten kohtaamisia, vahvempaa osallisuutta ja sosiaalisten taitojen vahvistumista.

### **Uusia avustuksia ehdottaessaan STEA painottaa toimintoja, joissa**

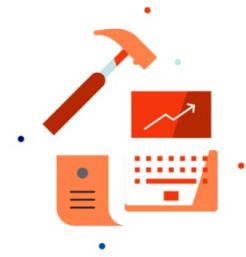
- kiinnitetään huomiota toiminnan saavutettavuuteen. Toiminta voidaan viedä myös sellaisiin ympäristöihin ja tiloihin, joissa ihmiset muutoinkin asioivat tai viettävät aikaa. Toiminnot voivat olla liikkuvia, tai ne voidaan yhdistää esimerkiksi julkisten palveluiden kanssa samoihin tiloihin.
- järjestetään toimintaa muulloinkin kuin useimpien palvelujen virka-aikaan: esimerkiksi illalla, yöllä tai viikonloppuisin.
- erityisryhmiin kuuluvat voivat harrastaa ja osallistua toimintaan yhdessä muiden kanssa.
- toteutetaan uudenlaisia osallistumistapoja ja keinoja saada vapaaehtoisia ja vertaistukihenkilöitä mukaan toimintaan.



**YHTEISÖLLISYYS JA  
OSALLISTUMIS-  
MAHDOLLISUUDET**

## Työelämäosallisuuden vahvistaminen

STEA-avustuksia ohjataan toimintoihin ja hankkeisiin, joiden tavoitteena on vahvistaa ihmisten työelämävalmiuksia. Avustukset kohdentuvat ryhmille, joiden on vaikea työllistyä avoimille työmarkkinoille. Avustettava toiminta sisältää usein myös tukea elämänhallintaan.



### TYÖELÄMÄOSALLISUUS

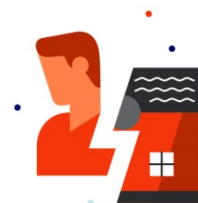
Työllistäminen ja siihen liittyvät tukitoimenpiteet kuuluvat työ- ja elinkeinoministeriön hallinnonalan vastuulle. STEA-avustuksista ei ole mahdollista maksaa työtoiminta-, työosuus- tai ahkeruusrahaa järjestötoimintaan osallistuville. STEA-avustuksilla toteutettu toiminta ei voi olla osana työllisyyspoliittisia toimenpiteitä, eikä STEA-avustusta voi käyttää kuntien lakisääteisiin tehtäviin kuten esimerkiksi kuntouttavaan työtoimintaan.

### Uusia avustuksia ehdottaessaan STEA painottaa toimintoja, joissa:

- tuetaan maahanmuuttajia kouluttautumaan ja työllistymään uudessa elinympäristössä. Toiminnoissa ja hankkeissa tulee huomioida julkinen palvelujärjestelmä ja olemassa oleva lainsäädäntö sekä kohderyhmän tukeminen toimenpiteestä toiseen siirryttäessä. Näin voidaan edistää ja säilyttää kohderyhmän aktiivisuus ja ehkäistä jo saavutettujen tietojen ja taitojen (esim. kielitaidon tai työhakuvalmiuksien) unohtuminen. Järjestöt voivat saada arvokasta osaamista maahanmuuttajataustaisilta henkilöiltä.
- edistetään sairauden, vamman, pitkittyneen työttömyyden tai muun syyn vuoksi vaikeasti työllistyvien työelämään pääsyä (ks. tarkemmin Paikka auki II -avustusohjelma).

## Kriisiauttaminen ja arjen turvallisuuden edistäminen

STEA-avustuksia suunnataan toimintoihin ja hankkeisiin, joiden tavoitteena on auttaa ja tukea ihmisiä elämän erilaisissa kriisitilanteissa. Lisäksi ehkäistään arjen turvallisuutta uhkaavien ongelmien syntyä. Tavoitealueeseen sisältyy myös vapaaehtoiseksi pelastuspalveluksi luettava järjestötoiminta sekä siihen liittyvä vapaaehtoisten koulutus.



### KRIISIAUTTAMINEN JA ARJEN TURVALLISUUS

### Uusia avustuksia ehdottaessaan STEA painottaa toimintoja, joissa

- tuetaan kaikissa elämän kriisitilanteissa viranomaisten ja järjestöjen yhteistyötä palveluohjauksen tehostamiseksi.
- kehitetään järjestölähtöistä työtä kaltoinkohtelun ja seksuaalisen väkivallan uhreiksi joutuneiden auttamiseksi ja väkivallan ja seksuaalisen häirinnän ennaltaehkäisemiseksi. Yhtenä kohderyhmänä ovat lastensuojelun sijaishuollossa tai muissa laitoksissa kaltoin kohdelluiksi tulleet.
- autetaan kiusaamisen kohteiksi joutuneita henkilöitä ja tarjotaan välineitä kiusaamisesta selviämiseen. Kiusaamista voi esiintyä eri ympäristöissä kuten kouluissa, työpaikoilla tai verkossa.

- etsitään keinoja vihapuheen vähentämiseen.

## Erillishaku avustusohjelmiin ja järjestöjen pienavustuksiin

Sosiaali- ja terveysministeriö ja STEA toteuttavat helmi-maaliskuussa 2018 avustusten erillishaun. Erillishaun aikana järjestöt voivat hakea STEAlta kohdennettua toiminta-avustusta järjestöjen pienavustuksiin sekä hankeavustusta kolmeen uuteen, vuosina 2018–2021 toteutettavaan avustusohjelmaan.

Hakemuksia arvioidessaan STEA kiinnittää huomiota yleisiin hakemusten arviointikriteereihin sekä hankkeen soveltavuuteen ohjelmateemaan.

Erillishaku päättyy 3.4.2018. Avustuksia haetaan STEAn verkkoasioinnissa (asiointi.stea.fi).

STEA tekee ohjelmaan valittavista hankkeista avustusehdotuksen sosiaali- ja terveysministeriölle. Ohjelmaan valittujen hankkeiden toiminta voi käynnistyä heti sosiaali- ja terveysministeriön avustuspäätöksen jälkeen kesällä 2018.

Lisäksi avustetaan kolmea vuoden 2017 erillishaussa käynnistynyttä sosiaali- ja terveysministeriön Suomi 100 -juhlavuoden avustusohjelmaa: Kaikille eväät elämään, Toimintakyky kuntoon ja Järjestö 2.0 - mukana muutoksessa. Sosiaali- ja terveysministeriön Suomi 100 -avustusohjelmiin ei oteta enää uusia hankkeita, mutta niissä mukana olevat hankkeet hakevat jatkoavustusta syyskuussa. Jatkoavustuksia haetaan myös käynnissä oleviin kunta-järjestö -yhteistyön, yksinäisyyden ja huono-osaisuuden teemarahoituskokonaisuuksiin

Avustusohjelmat, joihin haetaan uusia hankkeita, ovat:

### Paikka auki II – osatyökykyisten ja nuorten työllistämisen avustusohjelma

Vuosina 2014 - 2017 toteutetusta Paikka auki - nuoret työelämään -avustusohjelmasta saatujen hyvien kokemusten perusteella käynnistetään Paikka auki II -avustusohjelma. Kohderyhminä ovat vailla työkokemusta olevien alle 30-vuotiaiden nuorten lisäksi kaikki työikäiset, joiden on vamman, sairauden, pitkittyneen työttömyyden tai muun syyn vuoksi vaikeaa työllistyä avoimille työmarkkinoille. Paikka auki II -avustusohjelmassa sosiaali- ja terveysalan järjestöt voivat hakea avustusta yhden tai useamman työntekijän palkkaamiseen järjestön yleishyödyllisiin työtehtäviin. Järjestöillä tulee olla kokemusta palkattavan henkilön edustaman kohderyhmän kanssa toimimisesta. Palkkauskustannusten lisäksi järjestöt voivat hakea avustusta työntekijän mentorointiin.

Paikka auki II -ohjelmaan valitaan vuositasolla noin sata avustuskohdetta sekä erillinen koordinaatiohanke. Koordinaatiohankkeen tehtävänä on edistää vaikeasti työllistyvien asemaa yhteiskunnassa edunvalvonnallisin ja viestinnällisin keinoin sekä tarjota tukea avustusohjelmassa mukana oleville hankkeille.

## Arvokas – eriarvoisuuden vähentämisen avustusohjelma

Arvokas-avustusohjelma tukee järjestölähtöisen toiminnan keinoin haavoittuvissa tai haasteellisissa elämäntilanteissa eläviä tai äkillisen elämänmuutoksen kokeneita ja heidän perheitään. Ohjelmalla vahvistetaan osallisuutta ja ihmisten mahdollisuuksia kiinnittyä yhteiskuntaan niissäkin tilanteissa, joissa ollaan erilaisissa elämänmuutostilanteissa tai nivelvaiheissa. Esimerkiksi oma tai läheisen äkillinen sairastuminen, vammautuminen tai työttömäksi jääminen voivat mullistaa totutun elämäntavan.

Järjestölähtöisen työn keinoin voidaan esimerkiksi vahvistaa tukiverkostoja, auttaa tunnistamaan omia voimavaroja tai järjestää kummitoimintaa. Tuki voi olla esimerkiksi rinnalla kulkemista tai konkreettista arjen tukea. Yhteistyö palvelujärjestelmän kanssa voi olla olennaista asiakaspolkujen rakentamiseksi. Toiminnassa voidaan hyödyntää myös kokemusasiantuntijuutta.

Ohjelmaan valitaan hakemusten perusteella 20—25 hanketta ja koordinaatiohanke. Koordinaatiohanke auttaa sisäisessä verkostoitumisessa ja vuorovaikutuksessa ja viestii ohjelman toiminnasta, tuloksista ja vaikutuksista sidosryhmille. Koordinaatiohanke tukee yksittäisiä hankkeita neuvonnalla, ohjauksella ja koulutuksilla.

## Elämänote – ikäihmisten elämänhallinnan tukemisen avustusohjelma

Avustusohjelma tukee ikäihmisten kotona asumista ja lisää heidän osallisuuttaan. Ohjelman erityisenä kohderyhmänä ovat he, jotka ovat haasteellisissa elämäntilanteissa esimerkiksi sairauden tai taloudellisesti vaikean tilanteen takia.

Ohjelma osallistaa ikäihmiset mukaan auttamaan itseään ja muita. Hankkeilla voidaan vahvistaa itsenäistä asumista ja yhteisöllisyyttä, luoda toimintaa esimerkiksi liikunnan keinoin taloyhtiöiden yhteisiin tiloihin tai asuinalueille. Sosiaalisia kontakteja vahvistamalla voidaan vähentää yksinäisyyttä ja turvattomuutta. Hankkeissa voidaan myös toteuttaa löytävää työtä, rakentaa asiakaspolkuja ja räätälöidä asumisratkaisuja.

Ohjelmaan valitaan hakemusten perusteella 20—25 hanketta ja koordinaatiohanke. Koordinaatiohanke auttaa sisäisessä verkostoitumisessa ja vuorovaikutuksessa ja viestii ohjelman toiminnasta, tuloksista ja vaikutuksista sidosryhmille. Koordinaatiohanke tukee yksittäisiä hankkeita neuvonnalla, ohjauksella ja koulutuksilla.

## Järjestöjen pienavustukset

Uusi järjestöjen pienavustus tukee sosiaali- ja terveysalan alueellisten ja paikallisten järjestöjen sekä pienten valtakunnallisten järjestöjen toimintaa. Pienavustus on tarkoitettu järjestöille, joiden ei ole mahdollista saada pienavustusta minkään keskusjärjestön tai -liiton kautta. Pienavustuksella ei korvata nykyistä keskusjärjestöjen tai -liittojen kautta haettavaa jäsenjärjestöavustusta, vaan laajennetaan pienavustuksen saajien joukkoa.

Pienavustusten hakemista kokeillaan vuoden 2018 erillisjaon yhteydessä, jossa niille on varattu yhteensä 500 000 euroa.